

ZNAKI CHROMATYCZNE

Za pomocą specjalnych znaków obniża się lub podwyższa wysokość nut. Bemol obniża dźwięk o pół tonu, krzyżyk podwyższa również o pół tonu, a kasownik przywraca zwykłą wysokość dźwięku, likwiduje działanie wcześniej pojawiającego się bemola czy krzyżyka.



bemol

krzyżyk

kasownik

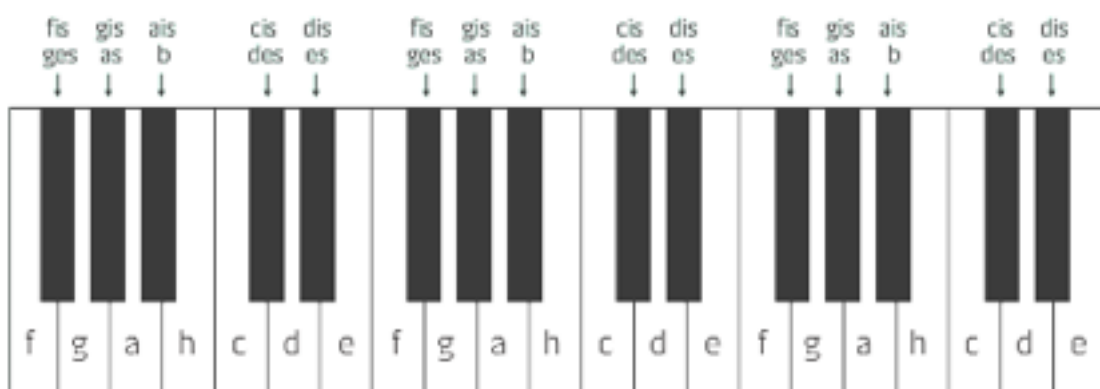
♭

♯

♮

Krzyżyki i bemole pozwalają zapisać dźwięki chromatyczne, które w większości znajdują się na czarnych klawiszach (oczywiście istnieje kilka wyjątków).

Do nazwy dźwięków z **krzyżykami** dodajemy końcówkę **-is**, na przykład dźwięk **f** podwyższony o półtonu to **fis**, do nazwy dźwięków z **bemolami** dodajemy końcówkę **-es**. Wyjątkiem jest obniżony bemolem dźwięk **h**, który nazywa się nie **hes**, lecz **b**.



Zapis dwunastu półtonów zawartych w oktawie za pomocą krzyżyków wygląda tak:



Zapis dwunastu półtonów zawartych w oktawie za pomocą bemoli wygląda tak:



Każdy dźwięk można zapisać jako nutę z bemolem lub inną nutę z krzyżykiem, np. dźwięki **cis** i **des** brzmią tak samo, różnią się tylko zapisem (cis jest podwyższonym c, a des obniżonym d). O takich dźwiękach mówi się, że są "**enharmonicznie** równoważne". Enharmonia polega na tym, że jeden dźwięk można zapisać w różny sposób.



Podwójne krzyżyki i podwójne bemole podwyższają i obniżają daną nutę o dwa półtony (cały ton). Podwójny krzyżyk oznacza przeniesienie wysokości



Podwójny bemol oznacza przeniesienie wysokości dźwięku o dwa półtony w dół. Do nazwy dźwięku dodajemy końcówkę **-eses** lub **-asas**.



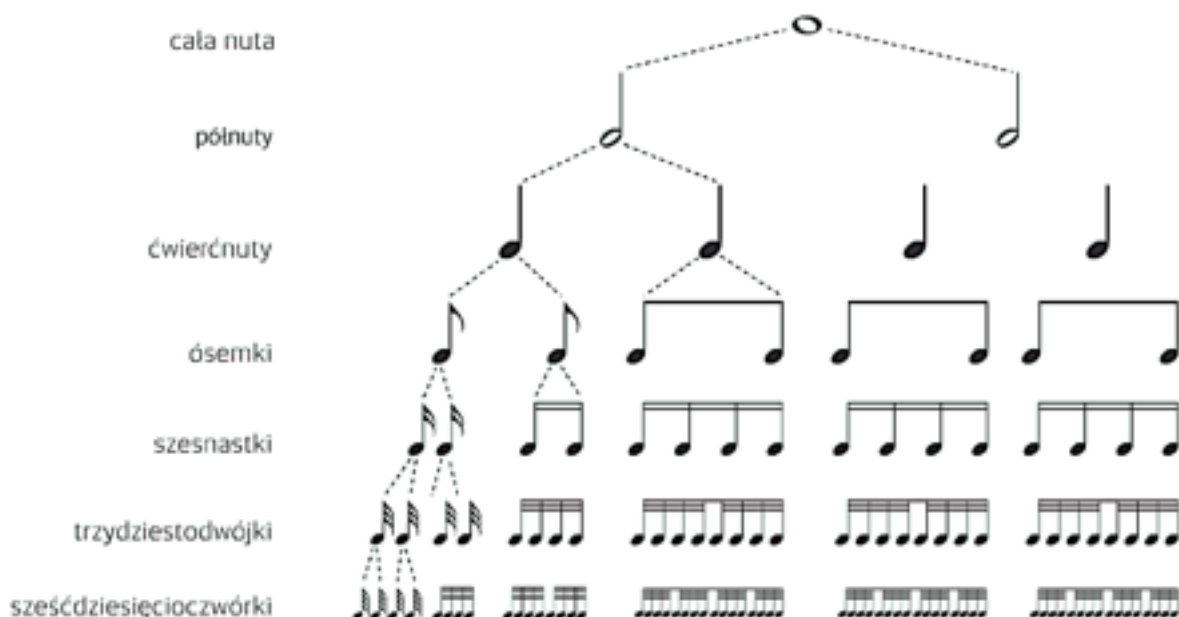
dźwięku o dwa półtony w górę. Do nazwy dźwięku dodajemy wtedy końcówkę **-isis**.

WARTOŚCI RYTMICZNE I PAUZY

Czas trwania dźwięku różnych typów nut, czas trwania ciszy się za pomocą pauz.

	nuty	pauzy
cała nuta		
półnuta		
ćwierćnuta		
ósemka		
szesnastka		

zapisuje się za pomocą natomiast między dźwiękami zapisuje

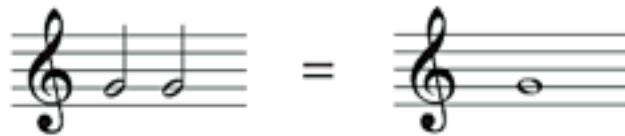


Najdłuższy czas trwania wyznacza **cała nuta** w kształcie owalnej główki.



Mniejsze wartości rytmiczne (półnuty, ćwierćnuty i inne) oznaczone są przez nuty składające się z główki i połączonej z nią pionowej kreski, zwanej też laseczką.

Półnuta to połowa całej nuty.



Ćwierćnuta to jedna czwarta trwania całej nuty. Dwie ćwierćnuty trwają tyle, co jedna półnuta, a cztery - tyle co jedna cała nuta.



Nuty wyznaczające czas trwania krótszy od ćwierćnuty mają dołączone "chorągiewki", z których każda skraca o połowę wartość nuty: ósemka ma jedną chorągiewkę i stanowi połowę ćwierćnuty.



Szesnastka jest połową ósemki i ma dwie chorągiewki.

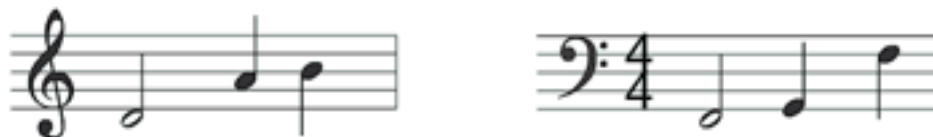


W przypadku łączenia nut w grupy stosuje się belki odpowiadające liczbie chorągiewek przy pojedynczych nutach.



Kreska przy nucie może być skierowana w górę lub w dół. Zależy to od miejsca nuty na pięciolinii.

Nuty leżące poniżej trzeciej linii mają kreskę po prawej stronie i skierowane w górę. Kreski nut leżących powyżej trzeciej linii (włącznie z nią) umieszczane są po lewej stronie główki i skierowane w dół.



Gdy łączy się nuty, które w części są położone od trzeciej linii w górę, czyli powinny mieć kreski skierowane w dół, a w części są poniżej trzeciej linii (kreski powinny być skierowane w górę), kierunek kresek uzależniony jest od tego, których nut jest więcej.